



Стрельчатая готическая арка, подпернутая арками, ведет в парадную столовую. Стена из дикого камня — фрагмент старинной восточной кладки извольного камня. Полы облицованы мраморной плиткой различных оттенков коричневого и серого. Мрамор специально обработан пескоструем, поэтому фактура пола не гладкая, ступенчатая, а шероховатая, словно вступая на себя печать времени. Столовая гарнитура: *Boscazzoli, Cozzetti, Thonet Alexander, John Richard, Extra Illumination* (5, 6).

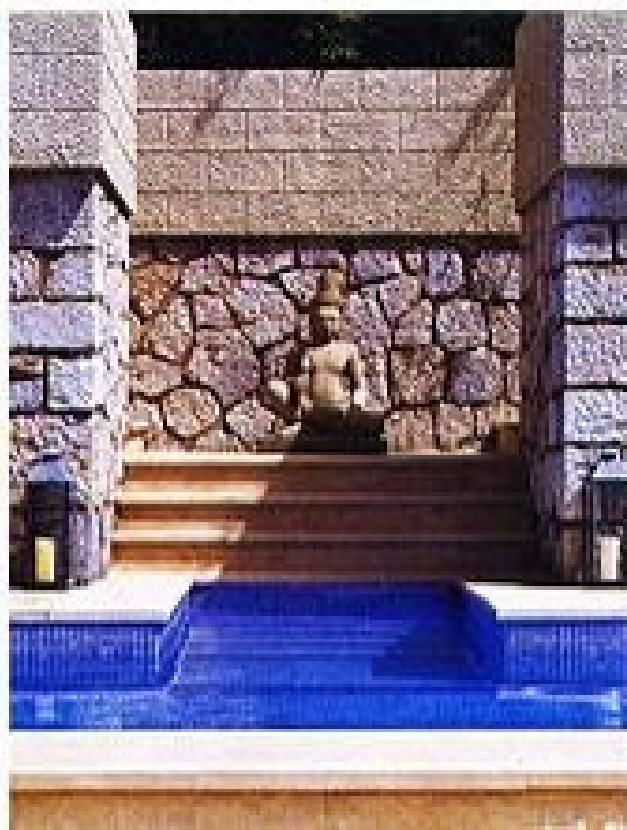




Текст НАДЕЖДЫ НАГУМОВОЙ Фото АНА САРВАЛЮ

# Замок с эльфами

В Португалии на берегу Атлантического океана стоит миниатюрный замок, должно быть, самый маленький из всех европейских замков. Педаром существует легенда, что именно здесь рождаются и незримо живут португальские эльфы. Недавно хозяева сего удивительного дома предложили Нане Веташвили реконструировать его и заново оформить интерьеры







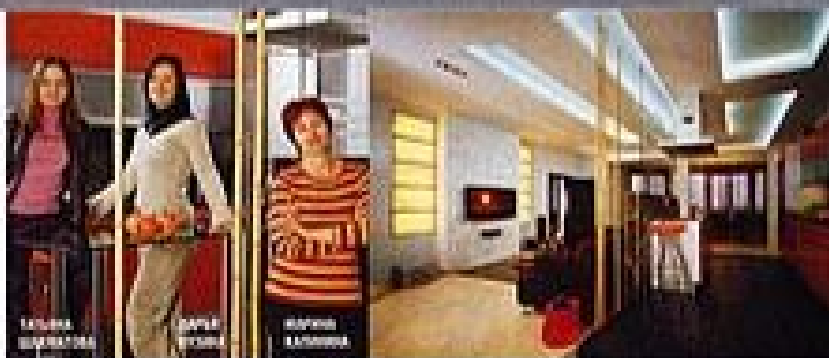


## Интерьер для настоящего мужчины

1701

МАРИНА КАЛИНИНА:

«Это типичная мужская квартира. Она выполнена в сдержанном, можно сказать аскетичном, ключе, и несмотря на присутствие в интерьере ярких, насыщенных цветов, пространство дома выглядит достаточно холодным. Я думаю, для квартиры, в которой проводит время одинокий мужчина, это вполне уместно...»



## Эгоцентричный интерьер

1702

АНДРЕЙ ЦИМОНЬКИН:

«Мне хотелось сохранить персональное ощущение брутальности, вызванное голыми бетонными стенами. Позднее мы придали оштукатуренным стенам сходство с поверхностью бетона, а при выборе предметов мебели постарались избежать остроумных вещей. Я вообще осторожно отношусь к модным вещам в интерьере, который призван жить долго»



## Замок с эльфами

1703

НАНА ГЕТАШВИЛИ:

«Архитектор, более столетия назад создавший этот маленький уютный замок, словно предложил нам сыграть в увлекательную игру. Правилам этой игры в старинное родовое поместье мы и следовали, иногда всерьёз, иногда с известной долей юмора»



## Дом в яблоневом саду

1704

УЛДИС ЛУКШЕВИЦС:

«В этой работе мы использовали контраст как основной приём проектирования. Тёплые и лёгкие элементы, плотные и прозрачные материалы, круглые и мощные формы, холодные и тёплые цвета... Через этот контраст мы стремились прийти к некоему единству, прежде всего к единству архитектуры и природы, двух противоположных, по сути, начал»



## Никаких канонов

1705

НИНА ПРУДНИКОВА:

«Я пришла к выводу, что вообще никаких канонов не существует. Чем больше ты нарушаешь каноны, тем живее и лучше становится жильё. Уверена: квартира должна быть живой. Квартира, которая сделана так, будто куплена в магазине, — мёртвая!»



# SALON

I N T E R I O R

**ДВУХУРОВНЕВЫЙ  
ПЕНТХАУС**

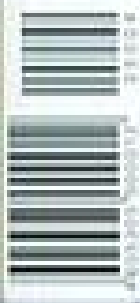
**МЯГКАЯ МЕБЕЛЬ  
В ГОСТИНУЮ,  
СПАЛЬНЮ, КАБИНЕТ**

**МИНИМАЛИЗМ  
КАК ПРИНЦИП**

**ИНТЕРЬЕР  
ДЛЯ НАСТОЯЩЕГО  
МУЖЧИНЫ**

**7 ОТЕЛЕЙ НА МАЙСКИЕ КАНИКУЛЫ**

**ПОМЕСТЬЕ В ЕВРОПЕ**





Целостное и декоративное решение второй спальни строится на ансамбле сочетания светлого-оливкового стен с тонкой сеткой окраски мраморного пола и растительным узором шелковых покрывал и балдахинов. Кровать изготовлена по авторскому заказу. Дизайнер **Ванялина Евгения**, Психолог **Светлана**, Текстиль **Лилия Писарева** (12). Стены коридора в нижней части облицованы керамической фаянсовой плиткой, верхняя часть-белое-жёлтые узоры напоминающие старинную исландо-норвежскую вышивку. Основная же поверхность в отделке светлая фламандской штукатуркой с добавлением пика, благодаря которому поверхность стены становится матовой, фактурной, единой поверхностью, состаренной (13).







## Прошлое

Замек Погоштиери Фатимской (такое его официальное название) — любопытный образец португальской архитектуры XIX столетия. Эта «иррегулярная» псевдокрепость была построена во времена господства восточных, когда архитекторы намеренно заимствовали внешние атрибуты и приемы предшествующих стилей. В её облике угадываются черты как поздней португальской готики, так и своеобразного национального стиля «мануэлито», включающего элементы морской стилизации.

## Настоящее

Сделать подобный дом современным и комфортным, создать интерьеры, которые не противоречили бы характеру внутреннего пространства, было задачей архитектора. «В планировке мы почти ничего не меняли, — вспоминает Нана Веташвили. — Словом, да и ни к чему было ломать старинные толстые стены. Вместо этого мы отметили навязчивые и, соответственно, вычужденный облик зонных помещений. К примеру, раньше только второй этаж имел статус парадного, поскольку подъезд для карет и главный вход со стороны улицы находились именно на уровне второго этажа. Первый же, повоинный этаж, который из-за перепада рельефа виден только со стороны набережной, считался неудобным ту-были-ни-иные потребности, кладовые и комнаты прислуги. Мы отметили существующий



На странице слева и сверху Парадная гостиная. «В её интерьере мы хотели ввести мотив путешествия, экзотики, а цветовую гамму обогатить контрастом чёрного и белого», — вспоминает Нана. Так в гостиной появились шкура африканской зебры (защипан был специально выведен в Лондоне) и мебель с полосатыми подушками, массивный чёрного дерева стол (Китай) и чёрно-белая картина по мотивам китайской каллиграфии. Кресла — Massoboni Консоль — антикварная (XX в.). Гостира изготовлена по авторским эскизам (1, 2)

Столовая на первом этаже. Небольшая шалость архитектора — китайская люлька, выполненная в разном масштабе люльки, — рабочий демократичный штрих (3)



Виды в оформлении кухни использована латвийская различная плитка золотисто-желтого. Ею отделаны пол, потолок, кухонное оборудование и даже вытяжка. Кухня, **Marshall** (7)



коридор, распределит парадные комнаты между первым и вторым этажами (на втором помимо гостиной разместятся хозяйские и гостевые спальни). Третий, «мансардный» этаж оказался занят всего одной уютной комнатой, к которой принадежит просторная терраса, огороженная зубчатой парапетом. Вообще, многоэтажные террасы и балконы играют немаловажную роль, соединяя дом с побережьем, океаном, великолепными садами.

## Традиция

В стилевые интерьеры, в выборе материалов архитектор во многом отдалась от местных традиций. Скажем, полы во всех помещениях (кроме комнаты в мансарде) мраморные, мозаичные, столь характерные для интерьеров Испании и Португалии, где жарким летом камень даёт прохладу, а зимой не позволяет сырости пробраться в дом. Но присутствуют и весьма выразительные элементы из дерева. Это, прежде всего, деревянные наборные плафоны, в каждом помещении отдельные по цвету и рисунку. «Но главное, сама архитектура здания часто подсказывала какие-то интересные решения», — говорит Нана. — Например, в помещениях первого этажа мы столкнулись с проблемой низких потолков. Но этот значимый недостаток легко обрести в достоинство, когда потолки дополнительно «утяжелили» массивными деревянными кессонами. Такая декорация в сочетании со стрельчатой аркой и мощной кладкой несущей стеной придаёт выразительность пространству, привнесла в интерьер необходимый аромат средневековья». ➤



В интерьерах первого этажа больше всего отсылок на неоготическую архитектуру здания. Например, массивные потолочные балки с резными кессонами в толле или многослойчатое зеркало в ажурном обрамлении, повторяющее форму средневековых полетиков (8)

